

Boulleville

N°3 - JUIN 2016

BRÈVES

REPAS DES ANCIENS

Le 10 avril dernier, une centaine de convives se sont retrouvés pour le traditionnel repas des anciens, autour de nos doyens, Denise Gastebois, 93 ans, et Robert Anfrey, 85 ans. Par ailleurs, nous avons une pensée émue pour Fernand Fontaine, notre doyen de l'année dernière, décédé le 18 mai dernier à l'âge de 101 ans.

CÉRÉMONIE COMMÉMORATIVE

A l'occasion des cérémonies du 8 mai, les élus et les anciens combattants ont déposé des couronnes de coquelicots sur la tombe des trois sergents britanniques dont l'avion a été abattu en 1940.

La couronne de coquelicots honore la mémoire des anciens combattants des pays du Commonwealth. Elle symbolise les champs de bataille, qui après les bombardements deviennent riches en poussières de chaux, favorisant ainsi la venue des coquelicots.



VOISINS VIGILANTS

En lien avec la gendarmerie, un projet "voisins vigilants" est à l'étude sur la commune. Selon la gendarmerie, ce système, par la pose de signalétique dissuasive et d'alertes SMS permet une baisse sensible du nombre de cambriolage.

FRAUDES AU NOM D'ERDF

Des appels téléphoniques ou des messages en provenance d'entreprises ou d'individus utilisant le nom voire le logo d'ERDF pour du démarchage commercial parfois frauduleux ont été constatés (Mails ou SMS faisant état de problèmes de surconsommation ; société factrice facturant le passage de l'entreprise d'élagage prestataire d'ERDF ; Pose de panneaux photovoltaïques ou encore des diagnostics énergétiques...). Suite à cet état de faits, ERDF tient à préciser qu'elle ne mène aucune activité de ce type et conseille la plus grande prudence si la situation se présente.

NAISSANCES

BERTIN Lucas 18/06/15
CAUVIN Célian 31/10/15
CAVELIER Anaé 15/07/15
COLLEDANI Capucine 17/06/15
COUSIN Eléna 15/07/15
JOYEUX Victor 11/05/15
LAIGLE Romane 16/07/15
LEFEBVRE Noélie 03/09/15
LIARD Matt 24/08/15
PETIT Capucine 23/10/15
RAY Valentin 26/05/15

MARIAGES

BIRIEN Florent / RENAULT Laëtitia 26/09/15
JEGADEN Loïc / MOREAU Mélanie 30/05/15
LEPERSONNIER Donatien / SEBIRE Amélie 12/09/15
PERON Flavien / HENRY Solaine 27/06/15

DÉCÈS

LEBRASSEUR Dominique 05/02/15
LESELLIER Roger 21/05/15
HELPER Christiane veuve TUFFIN 02/07/15
CUEUILLE Lucien 10/08/15
BONNE Frédéric 17/10/15
ROUILLARD Françoise épouse BLAHAY 24/11/15
TUFFIN Catherine 27/11/15
LEJEUNE Marie-Lyne épouse HEUDIER 21/12/15
MAHEUX Jean-Claude 12/04/16

ÉTAT CIVIL

VIE ÉCONOMIQUE ZOOM SUR ATTITUDE FITNESS

Fiers des entreprises de la commune, nous avons à cœur de vous présenter leurs activités. Cette année, après VIP et Aswood, c'est le tour d'Attitude Fitness, le professionnel de la forme boullevillaise !

Ouverte en 2014, Attitude Fitness s'est tout de suite imposée dans le paysage des salles de sports. En effet, le succès a été immédiat avec quelques 650 adhérents dès la première année. Fort de cette réussite, Vincent Larcher, le patron mais aussi coach sportif, décide de doubler sa superficie passant de 400 m² à 800 m² en avril 2016. Dès lors, l'espace, impeccablement tenu, est réparti pour moitié en salle de musculation. Les 400 m² restant étant réservés aux cours de fitness, cardio boxe, step, abdos fessiers, krav maga... et autre zumba. Vincent Larcher, ancien militaire titulaire d'un BP JEPS AG2F (obtenu au centre national des sports de la Défense) assure la totalité des cours sauf la zumba et propose un suivi personnalisé : "Ici, on peut mettre en place un véritable projet de remise en forme. On propose des programmes adaptés et on inscrit l'évolution et les progrès par la prise des mensurations ou encore le calcul de la masse grasse ; tout cela dans une ambiance conviviale et où il n'y a pas de miroir". Attitude Fitness, 199 rue André Noël - ZA Moulin à vent - 02 32 56 83 56 - 06 42 54 63 09



VIE COMMUNALE UN NOUVEAU BUREAU POUR L'ABCSL

En 2015, l'ABCSL s'est complètement restructurée, tant au niveau de la composition du bureau, dont la présidente est aujourd'hui Sabrina Sanchez, qu'au niveau des domaines d'activités. En effet, au regard du déclin des activités sportives, l'ABCSL a décidé de concentrer ses efforts uniquement sur les animations culturelles et festives. Ainsi, l'association enchaîne les succès avec les lotos ou encore le repas "choucroute" du mois d'octobre où l'ABCSL a dû refuser du monde ! Bienôt, c'est à la Saint-Jean que le nouveau bureau va s'attaquer avec au programme repas et foire à tout... Réservez vite au 06 74 84 31 63.



ATTENTION, UN TERRAIN CONSTRUCTIBLE NE L'EST PAS À VIE

La CDC sera très bientôt compétente de plein droit en matière de document d'urbanisme. Dès lors, le Plan Local d'Urbanisme Intercommunal (PLUI) définira les différentes zones urbanisables. Des modifications et des réductions de ces zones sont donc à prévoir. Il est donc important de savoir qu'un Certificat d'Urbanisme reste valable 18 mois même si un PLUI est mis en place entre temps. Après la période de validité du CU, le terrain devra suivre les dispositions du PLUI. En conclusion, un terrain n'est pas constructible à vie, mais seulement sur la durée de vie du certificat d'urbanisme.

Logements

DIALOGUE RÉNOVE LE LOTISSEMENT DU MOULIN À VENT

Dialogue, le récent acquéreur de la Cité du Moulin à Vent a le projet d'entreprendre des travaux de réhabilitation... explications.

Les 53 pavillons du lotissement construits dans les années 70, ne sont plus aujourd'hui adaptés. Une remise aux normes a donc été décidée par Dialogue qui envisage d'intervenir sur l'isolation, le chauffage, la ventilation, les huisseries mais aussi sur la voirie. Par ailleurs, le bailleur social précise que des interventions au cas par cas sont également envisagées, notamment sur les appareils sanitaires, l'électricité, les revêtements de sol, les clôtures et les portails. Enfin, les revêtements muraux des logements vides seront refaits.

Les travaux commenceront au dernier trimestre 2016 pour une durée de 2 ans. Cette intervention d'un montant de 5 046 980 € HT s'inscrit dans le programme de la Dialogue qui concerne pour la période 2016-2020 la rénovation de plus de 1800 logements et la construction de 150 habitations par an en Normandie, soit un investissement de 200 millions d'euros.



ZOOM

www.boulleville.fr

Le nouveau site internet de Boulleville est en ligne depuis quelques mois. Il propose désormais de nombreuses informations sur la commune, ses associations, ses acteurs économiques... mais aussi l'actualité de la commune, les comptes-rendus des conseils municipaux, les numéros utiles... ainsi que la météo locale.

Ne dérogeant pas à la loi sur l'accessibilité des services publics, boulleville.fr a par ailleurs été conçu dans ce sens et propose des équivalences textuelles pour les images, des textes adaptables en grands caractères, braille, synthèse vocale... des fonctionnalités accessibles au clavier et un fil d'Ariane.





Au 1^{er} janvier 2017 la CDC de Beuzeville fusionnera avec celle d'Honfleur. Ces deux collectivités additionneront leurs compétences et en auront de nouvelles.

EDITO

Dès lors, noyés dans la masse et amputés de certaines de nos compétences comme l'urbanisme, la marge de manœuvre pour maintenir notre attractivité sera réduite, d'autant plus que la baisse des dotations de l'Etat ne facilite pas les investissements. Le budget n'étant pas extensible, nous avons parfois du faire des choix, privilégiant par exemple du nouveau matériel éducatif pour l'école (TBI, portables, tablettes...) au détriment d'autres projets. Néanmoins, nous avons pu mener à bien les interventions sur les rues de la Bruyère, André Noël et la RD 675 et sommes sur le point de boucler la restauration intérieure de l'église (subventionnée à 40%), après la rénovation récente des vitraux ❶.



Bien à vous,

Jean-Claude HOUSSARD
Maire de Bouleville

FÊTE DE LA SAINT JEAN

Samedi 18 et dimanche 19 mai

Le samedi soir, à 19h30, l'ABC SL vous propose un repas convivial à la salle des fêtes. Le dimanche dès 7h, direction le stade pour vos emplettes en tout genre lors de la traditionnelle foire à tout. La messe, quant à elle aura lieu à 9h30.

REPAS DANSANT

Samedi 8 octobre

Rendez-vous à 19h30 à la salle des fêtes.

LOTO

Samedi 26 novembre

Rendez-vous à 19h30 à la salle des fêtes.

BOURSE AUX JOUETS

Dimanche 27 novembre

Dès 9h à la salle des fêtes.

Toutes ces manifestations sont organisées par l'ABC SL. Infos et réservations : 06 74 84 31 63

CONTACT ET OUVERTURE

Tél : 02.32.56.63.55
mairie.bouleville@wanadoo.fr
Lundi, mardi, jeudi : 9h-12h et 14h-18h
Mercredi : 14h-18h
Vendredi : 9h-12h et 14h-17h

BULLETIN MUNICIPAL DE BOULLEVILLE

Tirage : 500 exemplaires
Rédacteur en chef :
Commission communication
Réalisation : NOTA BENE 06.15.14.45.67
www.communication-normandie.fr

BRÈVES

VOTRE MAIRIE

FINANCES COMMUNALES LES INVESTISSEMENTS 2016

Bien que les dotations de l'Etat soient toujours en baisse et les subventions de plus en plus rares, le Conseil Municipal a voté le budget 2016 sans pour autant augmenter les taux d'imposition de la part communale.

● La section de fonctionnement (charges de personnel, dépenses d'énergie et d'entretien) s'élève à 1 462 735 €, intégrant 515 636 € de fonds de secours indispensables aux communes rurales et une participation du SIVOM à hauteur de 244 257 €.

● Les investissements 2016 (projets, reports et remboursements d'emprunts) s'élèvent quant à eux à 510 063 €. Cette année, la municipalité a voté notamment la réalisation d'une piste d'athlétisme autour du terrain de football (12 000 €). Le nouveau cimetière ❷ profitera par ailleurs de quelques travaux avec la mise en place du drainage de l'allée centrale, la restauration de la croix et le changement du portail (10 000 €).



Au niveau de la rénovation intérieure de l'église, la dernière phase qui consiste à rénover le retable, la chaire et la porte latérale a également été provisionnée (60 000 €). Pour répondre aux normes d'accessibilité, après l'aménagement de la salle polyvalente et de l'accès à

l'église ❶, la municipalité a décidé de réhabiliter l'accueil de la mairie. Ainsi, du nouveau mobilier a récemment été installé permettant aux personnes à mobilité réduite d'être à la bonne hauteur (13 000 €).



Côté voirie, 155 720 € ont été budgétés. Au-delà des travaux et interventions divers sur les voies communales, la municipalité a voté la mise en place de feux tricolores réactifs à la vitesse des automobilistes ❸ pour sécuriser le carrefour entre la RD 180 et l'accès à l'école et la maison des associations (60 000 €).

Enfin, la commune fait l'objet de travaux dirigés par le SIEGE (Syndicat Intercommunal de l'électricité et du Gaz de l'Eure) visant à renforcer et enfouir les réseaux d'électricité et de télécommunication mais aussi à rénover l'éclairage public. Ce programme, en grande majorité pris en charge par le SIEGE, a tout de même demandé une participation de la commune à hauteur de 22 000 €.

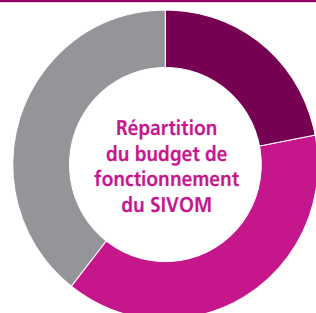
LE SIVOM EN QUELQUES CHIFFRES

Le SIVOM gère le personnel administratif, le matériel d'entretien des espaces verts, les affaires scolaires et l'assainissement pour les communes de Bouleville et de Saint-Maclou.

● Budget total de fonctionnement hors assainissement : 574 785 dont 290 050 € pour la vocation scolaire et 284 735 € pour le secrétariat et le matériel d'entretien.

● Budget total d'investissements hors assainissement : 27 402 € (dont 7 000 € pour le scolaire et 20 402 € pour les autres vocations).

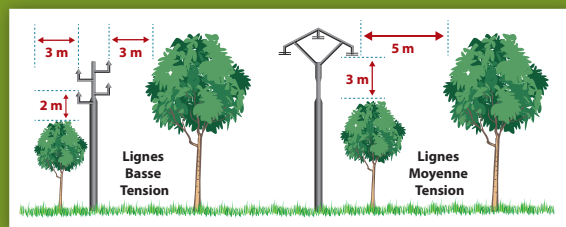
● La participation de Bouleville aux charges du SIVOM (hors assainissement) est de 244 257 € dont 155 507 € pour la vocation scolaire uniquement, qui est calculée au prorata du nombre d'élèves sur chaque commune, soit 965 € par enfant et par an.



● Part des charges de personnel et matériel d'entretien des espaces verts pour Bouleville
● Part des charges scolaires pour les 161 élèves de Bouleville
● Total des parts des charges pour Saint-Maclou

ÉLAGAGE PROCHE DES LIGNES ERDF

Afin d'assurer la sécurité des biens et des personnes et la continuité de la fourniture d'électricité, ERDF rappelle aux propriétaires, qu'ils ont la responsabilité de l'élagage des arbres plantés sur leur terrain et se doivent de veiller aux distances de sécurité, même si la ligne se trouve sur le secteur public. Dès lors, il est nécessaire de contacter ERDF afin d'être au courant de toutes les mesures de sécurité : 09 69 32 18 41.



ENVIRONNEMENT

LE COMPOST ... DES ÉCONOMIES EN PERSPECTIVE

Aujourd'hui, chacun d'entre nous produit plus de 420 Kg d'ordures ménagères par an ! Grâce au tri, nous avons déjà diminué le volume des déchets et contenu par la même occasion la taxe d'ordures ménagères présente sur notre feuille d'impôts. Mais il existe encore une marge de manœuvre du côté du compostage !

● Restes de repas, épluchures, marcs de café, fleurs..., tous ces déchets que nous produisons pour la plupart quotidiennement occupent près de 30% de notre poubelle. Avec le retour des beaux jours, nous produirons davantage de branchages, de tontes de pelouse et plus tard de feuilles mortes. Tous ces déchets qui encombrant la poubelle et pèsent lourd peuvent être valorisés par chacun d'entre nous grâce au compostage individuel et fournir un apport organique de qualité pour nos cultures.

● Vous pouvez vous procurer un bac à compost auprès de la CDC de Beuzeville (10 € ou 15 € selon la contenance et le matériau). Avec chaque composteur, un bio-seau et un guide pratique vous sera offert.

Renseignements : CDC de Beuzeville 02 32 56 62 56 - SDOMODE : 02 32 43 14 75



DOSSIER ASSAINISSEMENT COLLECTIF

UNE NOUVELLE STATION D'ÉPURATION

En juin, les pelleuses donneront le coup d'envoi de la construction de la nouvelle station. Les travaux devraient durer 12 mois. Le coût des travaux s'élève à 1 617 795 € HT dont 797 785 € à la charge du SIVOM Assainissement (financés par un emprunt de 400 000 € sur 40 ans, un prêt à taux 0% sur 10 ans de 224 000 € auprès de l'Agence de l'Eau et par 173 785 € d'autofinancement), le reste étant subventionné par l'Agence de l'Eau pour 438 000 € et par le Département pour 382 000 €.

Une nouvelle station aux normes

● Construite en 1977 la station actuelle ❶ est devenue au fil des ans trop limitée pour absorber les eaux usées du réseau d'assainissement collectif de Bouleville et de Saint-Maclou. Obsolète, ses rejets ne sont d'ailleurs plus aux normes européennes. En effet, la capacité de cette station est de 600 "équivalent habitants". Aujourd'hui, le maximum est largement dépassé. Il est donc devenu urgent de donner à nos deux communes un équipement en rapport avec le développement de leurs populations et des exigences environnementales.

La nouvelle station, qui sera construite en aval de l'actuelle, prévoit donc de traiter 1440 "équivalent habitants".



L'assainissement collectif, comment ça marche ?

● Le réseau de canalisation récupère les eaux usées des particuliers, estimées à 150 litres/jour/personne. Ces eaux usées (douche, lessive, vaisselle, toilettes,...) rejoignent la station d'épuration pour y être dépolluées. Après dégrillage, dessablage et déshuilage, les eaux transitent dans un bassin d'aération où l'on cultive des bactéries qui digèrent les impuretés biodégradables. Ces dernières sont ainsi agglomérées sous forme de boues qui tombent au fond du bassin suivant, le clarificateur. L'eau nettoyée peut ainsi être rejetée dans deux lagunes qui vont assurer un traitement de finition bactériologique.

Assainissement collectifs : les bons gestes

- Limiter l'utilisation de produits chimiques,
- Ne pas jeter de protections hygiéniques, de lingettes, ni de préservatifs dans les WC
- Ne pas jeter de médicaments dans les WC,
- Ne pas verser d'huile de friteuse, de solvants ou de peinture dans l'évier.

➔ Eaux usées à traiter
➔ Eaux traitées
➔ Boues

